

TV 2/Bornholm
Public Service redegørelse 2006



Indhold

2

4



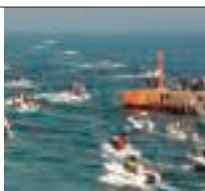
PROGRAMFLADEN, NYHEDER

6



MAGASINER

8



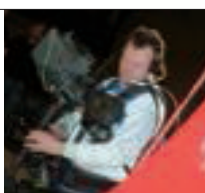
DIGITAL TV OG 16:9

10



SENDETIMER

12



SEERTAL

14



REGNSKABET FOR 2006

I sommeren 2006 indgik et stort flertal i Folketinget et nyt 4-årigt medieforlig.

Forliget sikrede de regionale TV-stationers fortsatte uafhængighed af både TV 2/Danmark og Danmarks Radio, og samtidig satte forliget gang i en om end ganske forsigtig udvikling af nye muligheder for de regionale stationer. Det skete i form af en ekstra time til regionalt TV men sendt på en anden kanal end de nuværende udsendelser. Det sidste var også nødvendigt, fordi det ellers ville fratage TV 2/Danmark sendetid.

Politikerne besluttede samtidig at løfte de regionale licensindtægter med 1,5 mio. kr. om året pr. region. Der var kun én undtagelse fra denne regel:

Bornholm.

TV 2/Bornholm har ellers i den seneste forligsperiode ikke været forskelsbehandlet, som det skete tidligere, men nu er denne forskelsbehandling blevet genindført. Bestyrelsen for TV 2/Bornholm har ved flere lejligheder drøftet dette forhold men har konkluderet, at bestyrelsen ikke har ønsket at føre diskussionen videre, idet vi ikke anser det for sandsynligt, at vi kan opnå noget ved det.

Det er klart, at det mindre budget med det samme krav om størrelsen af produktionen, vil betyde, at der på TV 2/Bornholm skal findes løsninger, som rationaliserer og effektiviserer driften uden at det går ud over kvaliteten. Dette arbejde har bestyrelsen sat i gang i efteråret.

Udover den økonomiske forskelsbehandling vil TV 2/Bornholm få to særlige betingelser skrevet ind i den Public Service kontrakt, som bliver gældende fra den 1. januar 2007. Det handler om et krav om medieskolevirksomhed og samarbejde med det lokale kulturliv. I samarbejde med medarbejderne har bestyrelsen diskuteret dette, og det kan blive en positiv, kreativ udfordring, som vil forankre TV 2/Bornholm endnu bedre på øen.

Når det gælder netop TV 2/Bornholms forankring på øen, så kan bestyrelsen konstatere, at dette års seertal endnu en gang bekræfter den gennemslagskraft, som vores programmer har. Ved en seerundersøgelse opnåede udsendelsen kl. 19.30 en share på 100%. Det betyder, at alle TV-apparater, der var tændt den aften, viste TV 2/Bornholms udsendelse. Det er et utroligt resultat, og selvom der også kan være indbygget en statistisk usikkerhed i resultatet, så viser det alligevel, hvor stærkt TV 2/Bornholm står på Bornholm

April 2007

Bestyrelsen for TV 2/Bornholm

Finn Rasmussen
Bestyrelsesformand
TV 2/Bornholm

Jan Jørgensen
Direktør
TV 2/Bornholm

TV 2/Bornholms programflade består af seks regionale vinduer i TV 2/Danmarks programflade på hverdage:

Kl. 11.00 - 11.57
Kl. 12.10 - 12.30
Kl. 16.05 - 16.08
Kl. 18.10 - 18.14
Kl. 19.30 - 20.00
Kl. 22.20 - 22.27 (dog ikke fredag)

Lørdage og søndage er der to regionale vinduer:

Kl. 18.10 - 18.14
Kl. 19.30 - 19.45 (lørdag)
Kl. 19.30 - 20.00 (søndag)

Nyhederne er ryggraden i programproduktionen, og der er friske nyheder i alle udsendelserne undtagen i blokken fra kl. 11.00. Her genudsendes først gårsdagens 19.30-udsendelse efterfulgt af den fælles regionale udsendelse »Set og Sket«.

Kl. 12.10 sendes dagens første nyhedsoversigt efterfulgt af interview-programmer bygget op omkring forskellige formater.

Alle de korte udsendelser indeholder kun nyheder, mens den lange udsendelse kl. 19.30 altid er delt i en nyhedsdel og en aktualitets/magasindel.

TV 2/Bornholm dækker Bornholm med 43.000 indbyggere. Seertilslutningen er landets største både målt på share og seertal.

Nyhedsåret 2006 har været præget af en række historier, som hele øen har haft fokus på.

Bornholms livsnerve til resten af Danmark er færgeselskabet Bornholmstrafikken. Der sejles mellem Rønne og Køge samt Ystad i Sydsverige. Hurtigfærgen »Villum Clausen« transporterer langt størsteparten af passagererne, og det er på ruten Rønne-Ystad.

Det var derfor en alvorlig situation, da »Villum Clausen« tidligt i december var ude for et uheld, som fik store konsekvenser for de rejsende. På vej hjem fra et værftsbesøg ramte færgen molen i indsejlingen til Rønne, og fik alvorlige skader. Færgen var ude af drift i to måneder.

Når Bornholmstrafikken kom til at fylde meget i den bornholmske debat, så skyldes det ikke kun et uheld men mere, at kommunalbestyrelsen i efteråret skulle tage stilling til om kommunen skulle overtage færgebetjeningen fra staten. Diskussionen bølgede frem og tilbage, men det endte med, at kommunalbestyrelsen besluttede, at det i det kommende færgedebud igen er staten, som skal være trafikløber.

I løbet af sommeren var der også heftige diskussioner om færgebetjeningen. Turisterhvervet påpegede, at kapaciteten er for lille til at transportere gæster til og fra Bornholm i højsæsonen. Bornholmstrafikkens ledelse henholdt sig til, at de overholdt de aftaler, selskabet via kontrakten har lavet med Trafikstyrelsen.





I 2006 hærgede fugleinfluenza, og selv om Bornholm slap for fjerkræsygdommen, så gjorde restriktionerne i kølvandet på influenzaen, at arbejdet på kyllingefarmene blev besværliggjort på grund af isolation.

På arbejdsmarkedet sker der store ændringer. Den før så store fiskeindustri, som beskæftigede i hundrevis af folk, eksisterer stort set ikke mere. Espersen Fisk lukkede i efteråret deres sidste fabrik i Rønne. De modtager stadig fisk på Bornholm, men den bliver sendt andre steder hen til videre forarbejdning. Kun i Hasle arbejdes der stadig, men det er med frosne importerede fisk, som laves til færdigvarer.

Ikke bare fordi det er øens største arbejdsplads men også fordi den har stor betydning i alles hverdagsliv på øen, så har meget af nyhedsjournalistikken i 2006 fokuseret på Bornholms Regionskommune.

Nyhedsdækningen koncentrerede sig i efteråret om de voldsomme sparerunder som kommunen skal igennem, og som i første runde blev indledt med en offentliggørelse af 150 fyringer i den kommunale administration. Virkeligheden blev dog knap så barsk, da naturlig afgang og aftrædelsesordninger reducerede tallet af direkte fyringer væsentligt.

I en periode så det ud til, at politikerne også ville lukke to plejehjem for at få økonomien til at hænge sammen. I sidste ende var der dog ikke flertal for den beslutning.

I løbet af året har TV 2/Bornholm fortsat haft transmissioner af møderne i kommunalbestyrelsen. Efter nedlæggelsen af amtet og kommunerne for nogle år siden, så er kommunalbestyrelsen øens parlament, og det har betydning for alle, hvad der bliver sagt på møderne - derfor har vi sat ressourcer af til det. Det gælder også for så vidt angår møderne i regionsrådet for Hovedstaden. Vi har anset det for væsentligt at følge de møder, hvor der er sager med bornholmsk konsekvens.

I april 2006 højtideligholdt Bornholm 60-året for ophøret af den russiske besættelse, som fandt sted i maj 1945. Efter 11 måneders besættelse af øen forlod de russiske kampstyrker fredeligt øen. Disse 11 måneder er udover deres reelt historiske vigtighed også en periode, der afgørende har præget den bornholmske folkesjæl.

Ophøret af besættelsen blev markeret med besøg af HM Dronning Margrethe, og TV 2/Bornholm fik tilladelse til at råde over ekstra regional sendetid i en time fra kl. 17.00, så det var muligt at transmittere regentens besøg direkte.

Derudover producerede TV 2/Bornholm en udsendelsesserie, hvor nogle af de sidste levende øjenvidner til russernes bombardementer i maj 1945, ankomst, ophold og senere afrejse, fortalte om deres oplevelser. Redaktionen har anset det for vigtigt, at disse vidner blev interviewet og gemt for eftertiden som historisk dokumentation.

April-besøget var det ene af to royale besøg i løbet af året. I juni ankom HKH Kronprins Frederik og Kronprinsesse Mary til Bornholm ombord på kongeskibet Dannebrog. I begge tilfælde blev TV 2/Bornholm teknisk medarrangør for at sikre en god oplevelse ikke bare for TV-seerne men også for de bornholmske tilskuere.

I 2005 søsatte TV 2/Bornholm bogstavelig talt Danmarks første direkte TV-transmitterede lystfiskerkon-

kurrence, Trolling Master Bornholm.

Med 162 deltagere blev det allerede i premiere-året en af de største trollingkonkurrencer i Skandinavien.

På baggrund af de nyskabende og meget underholdende programmer blev det besluttet at gentage konkurrencen igen i 2006.

I 2006 voksede den så til 233 deltagende både, og er dermed den største lakse-trollingkonkurrence i Skandinavien.

Bornholm har en unik forudsætning for lystfiskernes trolling; der er store laks i Østersøen omkring Bornholm. Hvor andre trollingkonkurrencer i Danmark bliver vundet af en lystfisker med en havørred på måske otte eller ni kilo, så skal en vinderfisk fra farvandet omkring Bornholm være en laks på et to-cifret antal kilo. Vinderen blev en lystfisker fra Viborg med en laks på 16,47 kg, hvilket i øvrigt var ny rekord for konkurrencen.

Konkurrencen blev i øvrigt centrum for en politisk demonstration, fordi bornholmske laksefiskere besluttede at blokere havnen i protest mod vilkårene for de professionelle laksefiskere.

TV 2/Bornholm er med i det projekt, fordi det er godt TV, men samtidig er det klart, at netop regional TVs engagement i sådan en aktivitet er med til at skabe

noget unikt på Bornholm, hvor 6-700 deltagere rejser til øen i en lille uge.

Samarbejdet med Etape Bornholm blev gentaget i sommeren. Etape Bornholm er et 5-dages løb, hvor løberne henover etaperne tilsammen ender med i alt at have løbet en maratondistance. Løbet foregår over hele øen, og indebærer derfor, at deltagerne både har været på en strabadserende strandetape og en bjergetape med en stigning på 14%. Det lykkedes at få antallet af deltagere til at vokse i 2006 bl.a. ved indførelse af en firmaholdkonkurrence. TV 2/Bornholm anser dette tiltag for ikke kun en programmæssig satsning, men også som et sundhedstiltag.

En række af TV 2/Bornholms faste magasiner er fortsat gennem året, idet de alle dog har været igennem en evaluering og forbedring. Blandt de faste magasiner kan nævnes:

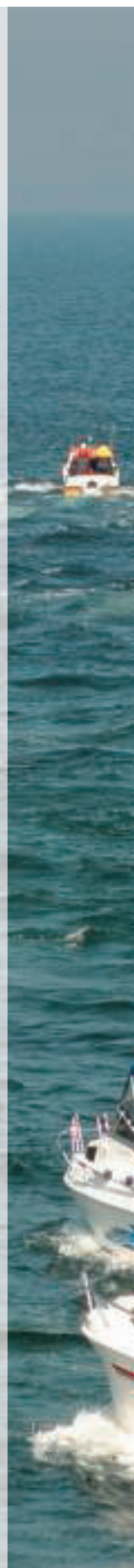
Sprogblomster - en quiz om det bornholmske sprog

Ekko - naturmagasinet som nu har kørt i over 10 år, men som stadig påkalder sig stor interesse fra seerne.

360 - et debatmagasin.

Flower Power - som er et havemagasin.

Samtidig har vi i middagsmagasiner fastholdt de bløde magasiner, som fortæller historierne om de mennesker, der bor på Bornholm. Det er sket via »Vis mig dit fotoalbum« og interviews i Middagsmagasinet.





Dialogen med seerne er i al væsentlighed sket via repræsentantskabet, der har to årlige møder. På disse er der altid en diskussion om TV 2/Bornholms udsendelser i tiden op til mødet. I 2006 fortsatte dette ved at lade medlemmer af repræsentantskabet anmelde og gennemgå en bestemt række udsendelser, og bruge disse indlæg til en debat om udsendelserne.

Som et led i ønsket om en dialog med seerne og for at lade dem komme til orde omkring udviklingen på øen, blev debatsiderne forsøgsvis genåbnet, dog således at debatten er begrænset til bestemte emner, der er aktuelle.

Klager og henvendelser i øvrigt søges behandlet og besvaret inden for 24 timer. Der kan dog være praktiske ting og undersøgelser, der skal foretages, inden henvendelserne kan besvares.

Digital TV og 16:9

Digital TV havde premiere fredag den 31. marts 2006 over hele landet.

Det var kun den første såkaldte MUX, der åbnede, og den indeholder tre TV-kanaler: TV 2/Danmark, DR 1 og DR 2.

Desuden er der det første spæde forsøg på den næste generation tekst-TV i form af en elektronisk programguide og de første små tiltag til en egentlig nyhedsformidling.

Med det digitale sendesystem blev det også muligt at overgå til TV-programmer i ægte bredskærmsformat (16:9).

Siden 1996 har det været et politisk krav, at de danske TV-stationer, når det var muligt skulle overgå til 16:9 programproduktion. Og der blev allerede dengang sat penge af til den tekniske investering.


TV 2/Bornholm har over denne årrække sikret en fornyelse af produktionsapparatet, som betød, at det uden yderligere omkostninger var muligt at træffe en beslutning om overgang til 16:9 formatet, når der var sikkerhed for driften af det digitale net.

Derfor besluttede TV 2/Bornholm som den første af de regionale TV 2-stationer at overgå til 16:9 den 1. oktober 2006. I forbindelse med overgangen blev der holdt informationsmøde med de lokale radio- og TV forhandlere. Der blev produceret et spot, der fortalte om overgangen, og desuden blev der via hjemmeside formidlet praktiske informationer.

Der kom ikke de frygtede reaktioner fra seere med ældre 4:3 TV-apparater, der som konsekvens jo viser billedet med sorte striber foroven og forneden.

Vi afventer nu en politisk beslutning om, hvordan det digitale net skal udbygges frem mod nedlukningen af det analoge net i 2009. Der foreligger en stor informations-opgave frem mod denne lukning. Der er sat penge af til denne informationsopgave, og det er TV 2/Bornholms opfattelse, at det også skal sikres, at en del af denne opgave foretages på decentralt plan i regionerne.





TV 2/Bornholms udbud af netnyheder er den mest brugte nyhedsservice blandt de bornholmske netbrugere. Det bekræftede endnu en undersøgelse foretaget af Jysk Analyseinstitut i september 2006.

Undersøgelsen blev lavet som en telefonundersøgelse, og der blev spurgt på samme måde, som en tilsvarende undersøgelse i 2004 og 2005.

I undersøgelsen svarede 42%, at de læser nyheder på nettet i hjemmet. Hertil kommer, at 45% angiver, at de læser nyheder på nettet på deres arbejdsplads. Der kan være overlap mellem de to grupper.

TV 2/Bornholm har en gennemslagskraft blandt de bornholmske brugere, som er 50% større end hos det næststørste netmedie, som er en privat drevet kommerciel side.

Det er TV 2/Bornholms ambition at fastholde denne position.

Der har i årets løb været overvejelser om målinger af trafikken på TV 2/Bornholm herunder en indmeldelse i FDIM (Foreningen af Danske Internet Medier), der står for trafikmålinger på en række af de største sites. Problemet for trafikmålinger er imidlertid, at hvis ikke de foretages med præcis samme metode, så bliver de ikke sammenlignelige. Det dokumenteres bl.a. af, at vi i løbet af året skiftede målemetode, og kørte de to målemetoder ved siden af hinanden i en periode. De to målemetoder viser forskellige trafiktal (en forskel på 20%), selvom de overvåger den samme trafik.

Desuden kan få meget ivrige brugere skabe meget trafik uden at et site dermed har en stor og bred brugerskare. Dertil kommer at TV 2/Bornholms målgruppe er meget mindre end andre nyhedssites, og det indebærer, at det væsentligste er undersøgelser, der viser, hvor en stor gennemslagskraft (hvor mange bornholmere der læser nyheder i løbet af en måned) er vigtigere.

Et medlemskab af FDIM vil blive overvejet i sommeren 2007 i samarbejde med de andre regionale stationer.

TV 2/Bornholm har i året lavet forsøg med live-streaming af større lokale begivenheder. Det gjaldt f.eks. borgmesterens pressemøde, hvor han offentliggjorde store besparelser på kommunens budget for 2007. Her var der i løbet af pressemødet knap 400 unikke brugere, der så med.

TV 2s regionale stationer kører i samarbejde en fælles videoservice, der gør det muligt for seerne at søge i arkivet for de otte stationer i et år tilbage. Adgangen til arkivet sker dels via www.tv2regionerne.dk og dels via de enkelte regioners hjemmesider. Igenom året har der været fremgang for trafikken på dette site, og der kan også på grund af den kraftige stigning i antallet af bredbåndsforbindelser i de danske hjem ses en generel stigning i interessen for at se video på nettet, hvilket også dokumenteres i stigningen i antallet af konkurrerende sites, der udbyder video i en eller anden form.

Sendetimer

TV 2/Bornholm producerede i 2006 lidt færre timer regionalt TV end i 2005, hvor vi producerede det højeste antal timer i stationens historie. Årsagen til faldet er, at der i 2005 både var folketings- og kommunalvalg. Det udløser efter sendetidsaftalen automatisk ekstra sendetimer. Skal der laves en direkte sammenligning mellem 2005 og 2006, skal disse timer fratrækkes.

Udviklingen i nyproducerede timer har i de seneste år set således ud:

År	2003	2004	2005	2006
Sendetimer	221	266	326	304

Væksten fra 2003 til 2006 er på 38%.

Sådan ser fordelingen af programtyper i udsendelsen kl. 19.30 målt i timer ud:

	2003	2004	2005	2006
Nyheder	108	97	117	101
Sport	15	18	18	15
Fakta	24	26	19	25
Reklamer	9	13	13	18
Andet	8	8	7	7
I alt	164	162	174	166

I de senere år er mængden af reklamer i hovedudsendelsen kl. 19.30 steget kraftigt og har dermed reduceret mængden af redaktionelt stof. Der er sket en fordobling af mængden af reklamer fra 2003 til 2006. Fra 2005 til 2006 steg reklametiden med 6 timer, og disse bliver direkte fratrukket programproduktionen.

I de seneste tre år har der været forskydninger indenfor de enkelte områder i hovedudsendelsen, hvor sport og fakta har været nogenlunde stabil. Nyhedsdelen har været svingende i de enkelte år med en top i 2005 på grund af valgene. Mængden af genudsendelser i udsendelsen kl. 19.30 er faldet fra 129 minutter i 2001 til 0 minutter i 2005, og der har heller ikke været genudsendelser i 2006.

Når det gælder de øvrige udsendelser har udviklingen i nyproduceret regional TV set således ud:

	2003	2004	2005	2006
Middagsudsendelser	8	47	72	67
16.05	0	2	8	9
18.10	19	16	20	13
Coming up	1	1	1	1
22.20	21	23	30	22
Reklame, 11-16-18-22	8	15	21	26
Andet	0	0	0	0
I alt	57	104	152	138



Når det gælder de øvrige nyproducerede udsendelser, er der sket et lille fald fra 2005 til 2006. Det er i middagsudsendelserne, at det har været nødvendigt at sende nogle flere »Gyldne gensyn«.

Mængden af reklamer i de korte udsendelser kl. 11.30, 16.05, 18.10 og 22.20 er steget med 225% i perioden fra 2003 var der 8 timer, til 2006 hvor der var 26 timers reklamer, og det gør, at mængden af redaktionelt stof også i disse udsendelser falder tilsvarende.

Kl. 11.00 genudsendes nyhedsudsendelsen fra aftenen før, og kl. 11.30 udsendes i samsending med de andre regioner den fælles regionale produktion »Set og Sket«. Desuden har der været anvendt ældre materiale til serien »Gyldne Gensyn«.

Det giver følgende udvikling i den samlede regionale sendetid siden 2003.

	2003	2004	2005	2006
19.30	164	162	174	166
Øvrigt nyproduceret	57	104	152	138
Genudsendelse 11.00	99	96	112	120
»Set og Sket«	100	102	112	113
»Gyldne Gensyn«	19	34	10	13
I alt	439	498	560	550

Den samlede vækst i udsendt regionalt TV i årrækken er på 25%

Det er ikke kun i udsendelsen kl. 19.30 at mængden af regionale reklamer er steget på Bornholm. Den samlede reklametid steg fra 16 timer og 34 minutter i 2003 til 43 timer og 23 minutter i 2006. Væksten i reklametimer lå de første år på udsendelsen kl. 19.30, men er nu fortsat over i de øvrige 4 udsendelser.

I henhold til Public Service kontrakten skal vi opgøre andelen af europæiske programmer. Andelen er 100%.

Samtidig skal der laves en opgørelse over, hvor stor en andel af sendetiden der består af programmer leveret af uafhængige producenter. Heri skal ikke medregnes nyheder, sportsbegivenheder, konkurrencer og text-TV. Det indebærer, at så godt som hele TV 2/Bornholms sendeflade falder uden for denne opgørelse. Når der tages hensyn til Bornholms særlige geografiske beliggenhed, med deraf følgende store omkostninger for eksterne producenter til at komme til øen, så er det ganske begrænset, hvad der overhovedet kan leveres af uafhængige producenter. Der er på øen tre uafhængige producenter, som alle er en-mands firmaer, og som på freelance basis indgår i TV-produktionen af ikke bare nyheder og aktualitet men bl.a. i naturprogrammet »Ekko« og havemagasinet »Flower Power«. På grund af firmaernes størrelse kan de ikke levere større produktioner, men der er i løbet af året indgået enkelte aftaler om at levere færdige produktioner.

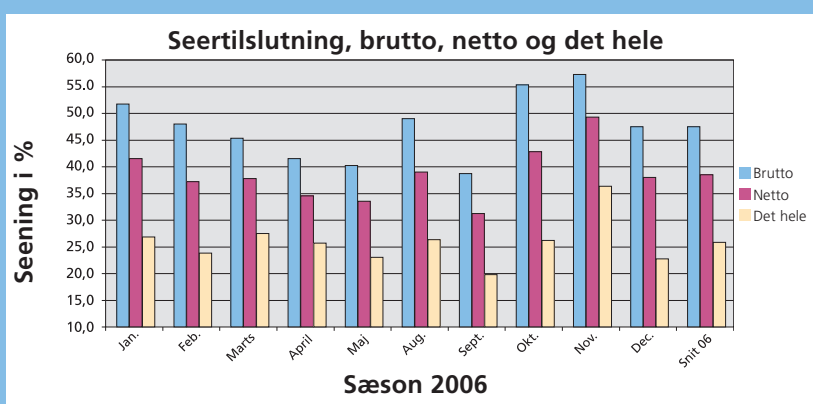
I 2006 er der vist 9 features, hvor vi har købt visningsrettighederne fra uafhængige producenter, med en samlet udsendelseslængde på 2 timer og 8 minutter, hvilket svarer til under 0,4% af den samlede mængde udsendelsesstof. I 2005 var det tilsvarende tal 2 timer og 40 minutter eller under 0,5% af årets udsendelsesstof.

TV 2/Bornholms seertal bliver målt med 10 årlige seerundersøgelser foretaget af Jysk Analyseinstitut. Undersøgelserne foretages som telefonundersøgelse og adskiller sig derfor i metoden fra de andre regioners seermålinger.

Årsagen er, at der er for få TV-meter bokse på Bornholm, så den normale Gallup TV-meter måling kan ikke være retvisende.

Jysk Analyseinstitut har brugt samme metode igennem årene, og deres tal er derfor sammenlignelige.

Sådan ser udviklingen hen over 2006 ud i de 10 undersøgelser, der er foretaget:



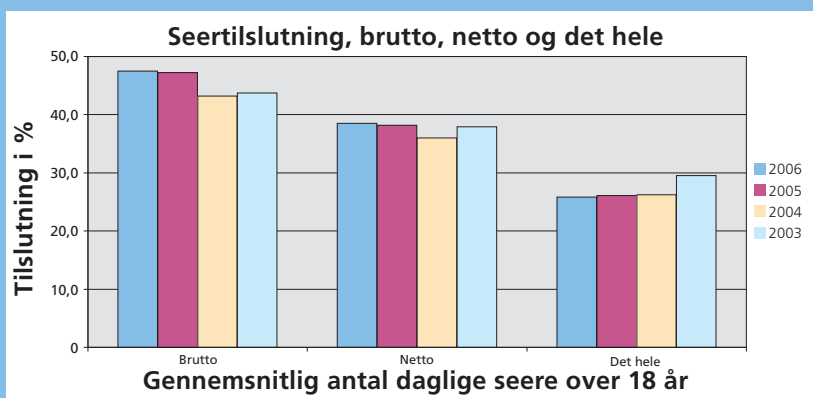
Brutto: Antallet af personer, som har set hele udsendelsen eller dele af den.

Netto: En matematisk omregning af bruttotallet til personer som har set hele udsendelsen.

Det hele: Det faktiske antal personer, som angiver at have set hele udsendelsen.

November 2006 satte vi en ny rekord for seningen af TV 2/Bornholms udsendelser. Vi kunne måle en netto gennemsnitlig daglig seertilslutning på 49,3% over 6 dage. Den højeste nettotilslutning var 67,0% om tirsdagen i ugen for seeranalysen. Denne måned har dermed den højeste sening, vi har målt i stationens levetid, og højere end i valg-ugen i november 2005, hvor den gennemsnitlige seertilslutning over 6 dage var 47,8%.

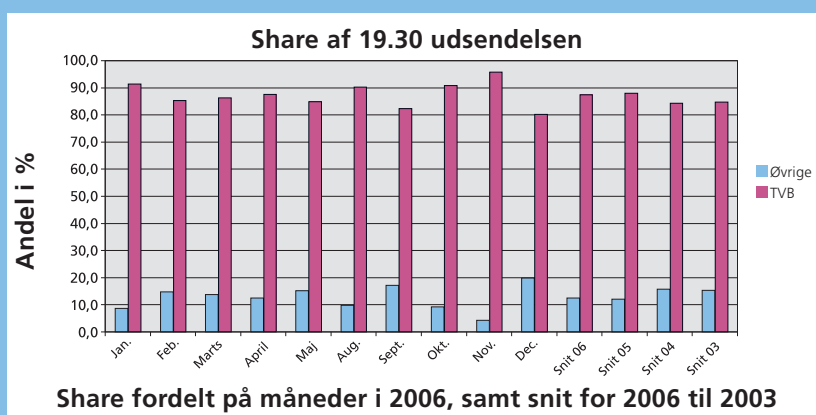
Sammenlignet med de foregående tre år ser udviklingen således ud:



Som det ses er netto seertilslutningen over de seneste fire år stort set uændret. Der er en stigning på 0,3% i forhold til 2005. Nettodækningen som i 2006 er på 38,5%, er det nærmest sammenlignelige med de seertal, som opgives af andre regioner. Seertallet for TV 2/Bornholm er med disse målinger det dobbelte af, hvad der måles i de andre regioner.

Antallet af brutto-seere, antallet af personer som har set en del af udsendelsen, lavede et hop fra 2004 til 2005, og denne tilslutning er fastholdt i 2006 med en lille stigning på 0,3% til 47,2%.

Det er også interessant at se, hvilken gennemslagskraft TV 2/Bornholms udsendelser har (seerandel = share). Tallet er en måling af, hvor mange af de tændte TV-apparater, der på en bestemt aften vælger TV 2/Bornholm frem for andre TV-kanaler.



Som det ses er TV 2/Bornholm stort set den eneste kanal som de bornholmske hjem vælger at se kl. 19.30. På nogle aftener er det ni ud af ti apparater, der viser TV 2/Bornholm. Så høj en share har ingen anden dansk regional TV-station. Analysen for november måned viser en gennemsnitlig andel af seerne på 95,8%, hvor fredagen var højest med 98,0% i share.

I måneden før viste tirsdagen en share på 100,0%. Det indebærer, at det ikke lykkedes Jysk Analyseinstitut at finde et eneste bornholmsk hjem, som ikke så TV 2/Bornholm. Sharen for december er lavest i sæsonen, med 80,1%, og her lå vore udsendelser overfor DR's julekalender. Gennemsnittet for sæsonen er faldet lidt til 87,8%.

2006 er stationens 16. hele regnskabsår. Rammerne for stationens økonomi er i 2006 fastsat af Folketinget i det licensforlig, som er gældende for årene 2003 til 2006. I forhold til 2005 er der for licenstilskuddets vedkommende tale om en stigning på kr. 625.000.

Regnskabet for 2006 viste et større overskud end forventet, og årsagen hertil er beskrevet i de efterfølgende afsnit. Budgettet for 2006 byggede på den plan, som bestyrelsen for TV 2/Bornholm havde lagt for de år, som licensforliget løb over. For 2006 var der budgetteret med et overskud på kr. 288.000. Resultatet viser et overskud på kr. 1.370.357 for driften af TV 2/Bornholm. Regnskabet for datterselskabet, Mediegruppen Bornholm ApS, viser et overskud på kr. 71.008. Med dette resultat er det samlede overskud på kr. 1.441.365.

INDTÆGTER

Årets drifts-/licenstilskud er på kr. 48.750.000 og det svarer til budgettet.

Øvrige indtægter viser en omsætning som er kr. 2.793.400, og dette beløb er kr. 528.400 større end forventet i det reviderede budget. Af denne omsætning stammer kr. 1.144.700 fra TV-driften, hvor hovedparten skyldes større salg til TV 2/Danmark i forbindelse med nyheder og aktualitetsprogrammer, salget af bogen »Bornholm - øen, maden og menneskene« og leverancer til datterselskabet for tjenesteydelser mv.. Regnskabet for eksterne Internet produktioner viser en omsætning på kr. 1.648.700. Omsætningen under »anden virksomhed« udgør i regnskabsåret kr. 1.722.449.

OMKOSTNINGER

Årets programomkostninger lagt sammen med de samlede løn- og personaleudgifter udgør kr. 39.283.000 imod kr. 40.684.300 året før. Dette er et fald i udgifterne på ca. 3,4%.

En væsentlig årsag er, at der i 2005 var ekstra omkostninger i forbindelse med valgudsendelserne til folketings- og kommunalvalg.

Pris- og lønudvikling indenfor området svarer til ca. 2,9%.

Kapacitetsomkostningerne udgør i alt kr. 7.949.400 imod kr. 6.431.700 i 2005. Årsagen til stigningen er primært, at udgifterne til det centrale sendenet er steget, fordi TV 2/Bornholm nu skal betale til det digitale sendenet og fordelingsnettet. I udgifterne er også en »Walk Away Fee« på kr. 990.000, som er optaget under henlæggelser, fordi aftalen om sendenet strækker sig udover 31. december 2013, hvor sendeaftalen mellem TV 2/Danmark og regionerne udløber.

Afskrivningerne viser en udgift på i alt kr. 5.506.202 imod kr. 5.444.600 året før. Afskrivningerne burde have været større, men bestilt udstyr for ca. kr. 507.000 er ikke blevet leveret i regnskabsåret, og dette budgetbeløb er derfor overført til 2007. De særlige afskrivningsregler for udstyr til digitaliseringen er årsag til afskrivninger på kr. 2.600.000, hvor et tilsvarende beløb er indtægtsført, således at virkningen på driften er udgiftsneutral. I 2005 var det tilsvarende tal på i alt kr. 2.739.800. Bruttomargin for året viser et resultat på 27,4%, hvilket er 2,7% højere end året før. Over de seneste 5 år har dette tal svinget mellem 24,7% og 32,8%. Det betyder, at TV 2/Bornholm i denne periode næsten har brugt den samme andel til produktionsomkostninger, målt i forhold til indtægterne.

BALANCESUMMEN

Pr. 31. december 2006 udgør den samlede balance kr. 29.918.500, hvilket er et mindre fald i forhold til 2005, hvor balancen udgjorde kr. 30.862.900. Der er et fald i anlægsaktiverne på kr. 3.137.000, fordi afskrivningerne i året er større end investeringerne, mens der er en stigning i omsætnings-

formuen på kr. 2.192.600 på grund af positivt indestående på virksomhedens bankkonti.

Den kortfristede gæld falder med kr. 3.155.300 som følge af en reduktion i hensættelsen af digitaliseringstilskuddet.

Under hensatte forpligtelser er der opført et beløb på kr. 990.000, til sikkerhed for en »Walk Away Fee«, i forbindelse med det digitale sende- og fordelingsnet.

INVESTERINGER

Årets tilgang til anlægsaktiverne kan opgøres til kr. 2.488.300. Der er i regnskabsåret solgt udstyr for kr. 190.000, svarende til restværdien af det solgte, således at nettoinvesteringen udgør kr. 2.298.000. I budgettet var afsat en ramme på kr. 2.500.000. Ved regnskabsårets afslutning blev der overført en budgetramme på kr. 507.000 til 2007 til disponeret udstyr, som ikke er leveret i regnskabsåret.

EGENKAPITALEN

Egenkapitalen udgør pr. 31. december 2006 kr. 10.024.400, imod kr. 8.583.000 med udgangen af 2005. Egenkapitalen fordeler sig i tre størrelser, kr. 162.200 til reserve for nettoopskrivning efter den indre værdis metode vedr. dattervirksomheden, kr. 835.000 i bunden reserve til særlig event i 2008 samt den frie egenkapital på kr. 9.027.200. Målet for den frie egenkapital var af bestyrelsen fastsat til kr. 7.900.000 ved udgangen af 2006, og dette mål er dermed mere end opnået. Virksomhedens soliditetsgrad er nu oppe på 33,5%, hvilket er en stigning fra 7,6% i 2002, hvor målet blev vedtaget.

PERSONALE

I gennemsnit var der beskæftiget 71,1 personer i 2006 imod 72,7 personer i 2005. I 2004 var der 70,9 personer og 64,7 personer i 2003. Opgørelsen er sket efter ATP metoden.

Beløb i kr. 1.000	2006	2005	2004	2003	2002
Resultatopgørelse:					
Indtægter	54.143	54.044	53.267	53.856	40.657
Bruttoresultat	14.860	13.360	13.684	17.677	12.004
Resultat af ordinær drift	1.405	1.483	1.085	4.002	368
Resultat, finansielle poster, netto	-34	-97	-99	54	-43
Årets resultat	1.441	1.399	1.003	4.066	326
Balance:					
Balancesum, ultimo	29.919	30.863	30.987	27.484	27.667
Egenkapital, ultimo	10.024	8.583	7.183	6.180	2.114
Pengestrømmen:					
Driftsaktiviteter	5.179	6.112	3.969	7.074	2.461
Investeringer	-2.369	-3.493	-12.885	-12.250	-3.579
Heraf investeringer i materielle og immaterielle anlægsaktiviteter	-2.298	-3.490	-13.563	-13.269	-2.065
Finansiering	-2.805	-2.628	8.912	5.170	939
Årets likviditetsvirkning	5	-9	-4	-6	-179
Antal beskæftigede	71,1	72,7	70,9	64,7	57,4
Sendetimer	551	560	498	439	320
Nøgletal i %:					
Bruttomargin	27,4	24,7	25,7	32,8	29,5
Soliditetsgrad	33,5	27,8	23,2	22,5	7,6

Udgivet af TV 2/Bornholm, april 2007

Ansvarshavende redaktør:

Direktør Jan Jørgensen

Foto: Flemming Pauk, Jens-Erik Larsen, Allan Rieck

Layout & Tryk: Bornholms Tidende